

EDGE

a SIX Telekurs display

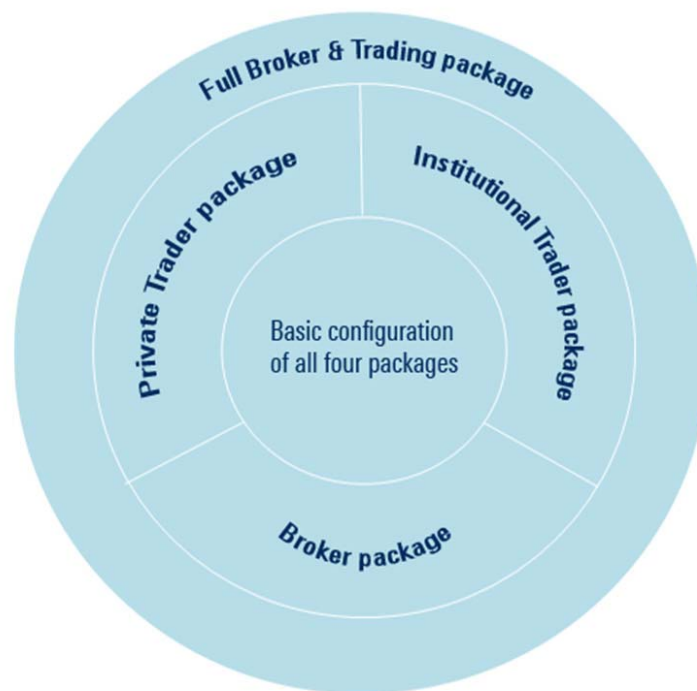
Snabbguide Edge 4.0

Välkommen till Edge 4.0!	3
Kort om funktionerna i Edge 4.0	4
Releasenotes Edge 4.0	5
Huvudmenyn	6
Öppna en sida	6
My Edge	7
Edge Menu	8
Ändra inställningar	8
Biblioteket	8
Övriga funktioner	9
Bokmärken	9
Instrumentsökning	9
Sidkonstruktion	10
Att bygga med en färdig sida som grund	10
Att bygga en helt ny sida	11
Länkning	11
Spara en sida	11
Högerklick...	12
...i ett fönster	12
...i en kolumnrubrik	13
...i en fönsterram	13
Nyheter	14
Grafer	15
Tidsperioder, ticklängd och zoom	15
Instrumentspecifika inställningar	16
Fler grafverktyg	17
Avancerade funktioner	18-24
Orderläggning	*** Se separat guide

Välkommen till Edge 4.0

Edge är en modern och kraftfull börsterminal utvecklad för professionella aktörer och aktiva privata investerare. Edge är en av marknadens mest avancerade och mångsidiga informations- och handelsapplikationer, med tillgång till realtidsinformation samt de bästa och snabbaste nyhetsleverantörerna med nationella och internationella nyheter. Edge ger dig även tillgång till unikt innehåll – över 32 års historisk data, valutor, räntemarknad, teknisk analys, kraftfulla grafer, detaljerad bolagsinformation för nordiska bolag samt snabba och överskådliga estimat och vinstprognoser för nordiska och europeiska bolag.

Edge erbjuder ett antal färdiga paketupplägg, som motsvarar samtliga behov och upplägg för front- och middle-office.



Denna guide hjälper dig att snabbt komma igång och arbeta med Edge.

Kontakta SIX Telekurs Customer Services om du har frågor på innehållet i detta dokument eller om du vill boka en utbildning. Kontaktuppgifterna hittar du längst ner på varje sida.

Kort om funktionerna i Edge 4.0

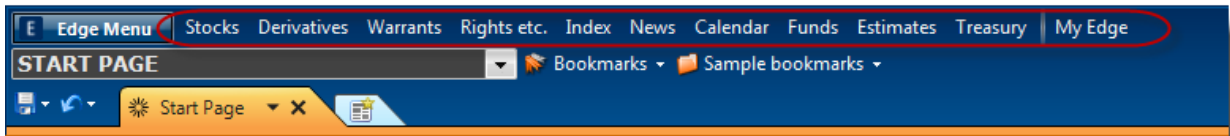
- Ny och lättillgänglig huvudmeny gör det enkelt och intuitivt att bygga nya och ändra i befintliga sidor.
- Nu ännu snabbare – utnyttjar datorns prestanda till fullo.
- Utökad historik och instrumenttillgång. Över 32 års historik.
- Meny widgets tillåter överskådlig övervakning av specifika aktier eller instrument via drag-and-drop.
- My Edge – en sammanfattande yta där användarens alla sidor, listor, alarm och mallar samlats.
- Edge håller nu reda på dina mest använda sidor samt nyligen stängda och gör dem ständigt lättillgängliga och nåbara.
- Snabb och intuitiv orderläggning - direkt från orderböcker, aktielistor eller nyheter.
- Omfattande innehåll av fördjupad bolagsinformation (tilläggstjänst).
- SIX Estimates – erbjuder tidiga indikationer samt trender i estimat där bidragsgivare kan jämföra egna estimat med konsensus (tilläggstjänst).
- Inquiry Financial: nordiska och europeiska estimat för mer än 650 bolag, med detaljerad konsensus nedbrutet i divisionsnivå samt högkvalitativ data.
- Infinancials Corporate Focus: Ett kraftfullt verktyg som erbjuder jämförelser avseende estimat, fundamentdata eller nyckeltal gentemot över 70 000 bolag från hela världen (tilläggstjänst).
- Excellänkning både i realtid samt snapshot, tillgängligt genom drag-and-drop eller exportering av egna portföljer eller listor.
- Enkelt att dela med sig av sidor, listor och virtuella marknader till andra Edgeanvändare med Export-/Importfunktionen.
- Enkel konfiguration av kommunikationsprofiler genom en dynamisk och automatiserad hantering.

Releasenotes Edge 4.0

Ny huvudmeny	Ny och lättillgänglig huvudmeny gör det enkelt och intuitivt att bygga nya och ändra i befintliga sidor.
Meny Widgets	En panel med fyra celler har nu lagts till högst uppe till höger i Edge. Dessa celler fylls genom att dra och släppa de instrument som ska övervakas. Inställningar finns för att få dessa celler att alternera mellan last paid, change och change %. En eller flera av dessa widgets kan även ställas om till att visa tiden i olika länder.
Nya och förbättrade sidflikar	Flikfunktionen för sidor har nu omkonstruerats till att likna sidflikar i webbläsare. Dessa sidoflikar kan lätt flyttas genom att dra och släppa dem.
Handelsorientering	Första gången en användare loggar in på Edge får de nu möjligheten att välj ett mer handelsorienterat perspektiv i Edge.
Egna portföljnamn	Handelsportföljer kan nu tilldelas egna namn i Edge.
Förbättrad ritfunktion i graf	Nu går det att lägga till ett tomt utrymme för linjeritning framför grafutvecklingen, både horisontellt och vertikalt. Även trendlinjer fortsätter nu att dras upp över tid.
Handelsknappar	I aktielistor samt i nyhetsfönster finns det nu köp/sälj-knappar tillgängliga.
Spara konfiguration av listor	Det är nu möjligt att spara gjorda kolumnförändringar och inställningar för instrumentlistor som olika mallar.
Kopiera nyhetsrubriker	Via [Ctrl-C] går det nu att kopiera nyhetsartiklar. Denna funktion är tillgänglig både via nyhetsvyn samt från den öppnade artikeln.
Nyhetsbilagor	Om en nyhet innehåller en eller flera bifogade filer blir dessa nu synliga som flikar i nyhetsartikeln. Dessa bifogade filer går även att söka i.
Infinancials GPRV	En lättviktsversion av Infinancials Corporate Focus som ger tillgång till Infinancials GPRV graf för företagsvärdering och jämförelse.
Minskat nyttjad bandbredd	Genom en effektivare hantering av data har Edge 4.0 reducerat nyttjad bandbredd.
Automatisk konfiguration av Kommunikationsprofiler	Förenklad installation genom en dynamisk hantering av kommunikationsprofiler.

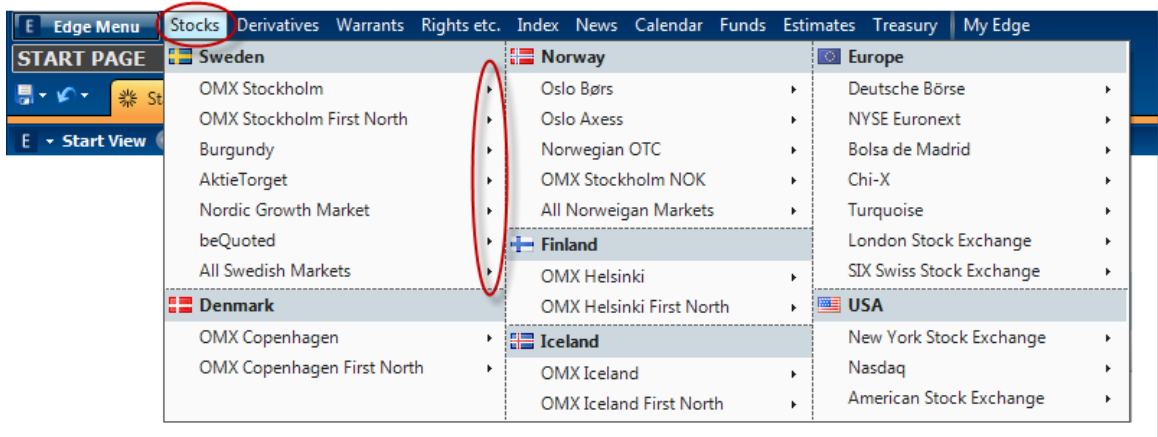
Huvudmenyn

Edge 4.0 har en ny och lättillgänglig huvudmeny som utgår ifrån instrumentklass samt bolags-, estimat och nyhetsdata. Det är via denna huvudmeny som nya arbetssidor plockas fram.

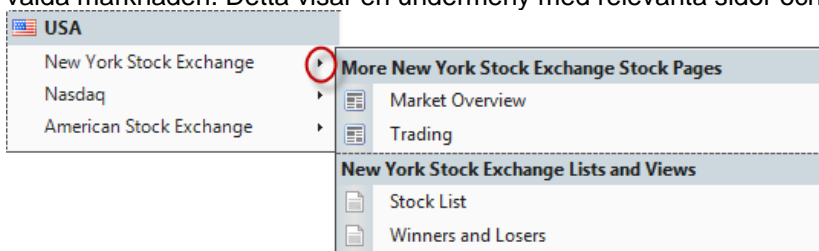


Öppna en sida

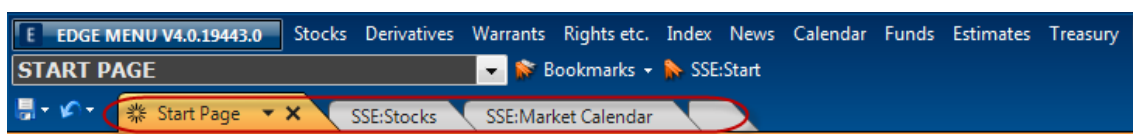
Klicka på den instrumentklass som du vill utgå ifrån. Detta öppnar en meny med indelning per land i första hand och marknad i andra hand. Genom att klicka på huvudmarknad (exempelvis OMX Stockholm) så öppnas direkt en aktiesida med fokus på vald marknad.



Det går även att plocka fram övriga vyer genom att klicka på den svarta pilen till höger om den valda marknaden. Detta visar en undermeny med relevanta sidor och listor för vald marknad.



Öppnade sidor dyker upp som flikar i huvudmenyn enligt bild nedan. Dessa flikar går sedan lätt att byta mellan. Notera **Start Page**, som i detta fall är den valda, aktiva sidan.






My Edge

Denna funktion är placerad till höger om huvudmenyns valbara grundsidor och fungerar som en samlingsplats för dina samlade listor, egenbyggda sidor samt alarm.



Manage My Lists

Via denna funktion går det enkelt att skapa egenbyggda listor såsom kundportföljer, egna innehav eller intressanta index och indikatorer. När du skapar en ny lista så öppnas en ny tom instrumentlista. Nu är det bara att dra och släppa in de instrument du vill ska ingå i listan. Hittar du inte ett instrument som skall ingå i listan kan du söka efter det genom att klicka på ikonen  i samma fönster. Det går även utmärkt att illustrera dina instrumentlistor i stapeldiagram genom att klicka på ikonen  i vald lista. Via  går det att lägga upp portföljer med GAV, antal aktier/instrument, inköpsdatum, kurtage etc.

My Lists

Här samlas dina egna listor. Dessa går enkelt att öppna via vänsterklick.

Manage My Pages

En funktion för att skapa och editera egenbyggda sidor. Via denna går det lätt att skapa egna sidmallar (**template**) som sedan kan appliceras på valfri marknad.

My Pages

Här återfinns dina egenbyggda sidor. Dessa öppnas genom vänsterklick.

My Pages Templates

Under denna funktion samlad de sidmallar som skapats på användarnivå. Sidmallar kan, till skillnad från egenbyggda sidor, appliceras på olika marknader.

För mer information gällande sidkonstruktion, vänligen gå till sid 10.

Manage Alarms

Denna funktion erbjuder en överskådlig vy över samtliga alarm. Via denna kan du lägga till och ta bort alarm, samt aktivera/avaktivera dessa.

Create Alarms

Härifrån går det lätt att skapa egna stop-loss-, quote- och nyhetsalarm. Det är även möjligt att lägga in egna rubriker och texter i alarm, samt tilldela dessa specifika alarm-ljud.

Edge Menu

Längst uppe till vänster i Edge finns , en samlingsfunktion för systeminställningar, supportvägar och systeminformation.

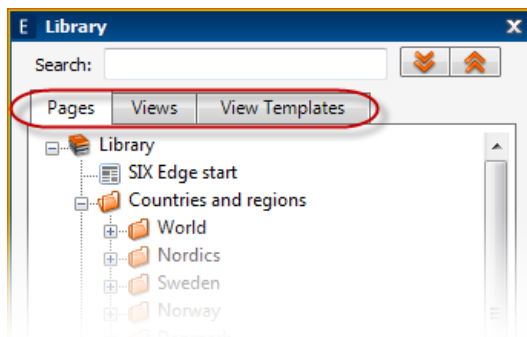
Ändra inställningar (*Edit Settings*)

I inställningsrutan kan du göra följande:

- **Pages:** Hur många sidor (flikar) som ska kunna vara öppna parallellt.
- **Environment:** Serveradresser (ändras ej) samt byte av lösenord.
- **Appearance:** Färgsättning, typsnitt och textstorlek.
- **RSS:** Nyhetshämtning från källor på internet. *Se avsnittet Avancerade funktioner på sidan 22.*
- **Virtual Markets:** Slå ihop marknadsplatser och börser i en och samma aktielista, en så kallad "virtuell marknad". *Se avsnittet Avancerade funktioner på sidan 18.*
- **Order Management:** Inställningar för orderhantering. Serverinställningar, limiter och larm (*Tilläggsfunktion*)
- **Shortcuts:** Inställningar för dubbelklick samt kortkommandon.
- **Widgets:** Inställningar för Widgets. Dessa står att finna längst uppe till höger i Edge-applikationen. Dina Widgets kan antingen kopplas till specifika instrument, eller illustrera klockan för olika tidszoner.
- **Advanced:** Inställningar för hårdvaruacceleration samt AntiAliasing för all text.

Biblioteket (*Open Library*)

I biblioteket finns alla färdiga sidmallar uppdelade på respektive marknad. Du kan alltid gå hit för att hitta en sida om du blir osäker på var du hittar denna via huvudmenyn. Dessutom kan du här öppna enskilda fönster uppdelade efter marknad, exempelvis en aktielista över aktier noterade på Stockholmsbörsen. Till sist kan du även hämta nya fönster som inte har något fördefinierat informationsinnehåll.



Pages

Färdiga sidor uppdelade efter marknad.

Views

Enskilda fönster med fördefinierat innehåll uppdelade på marknad.

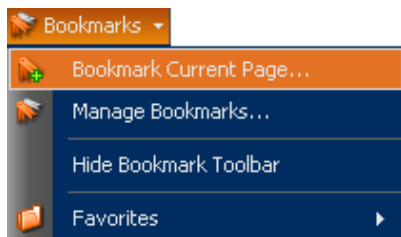
View Templates

Enskilda fönster utan fördefinierat innehåll.

Övriga Funktioner

Bokmärken (*Bookmarks*)

Sätt ett bokmärke på dina vanligaste sidor så hittar du snabbt tillbaka till dem. Koppla en av F-tangenterna till bokmärket för extra smidig hantering. Bokmärkena dyker sedan upp i listen i huvudmenyn.



När du väljer **Bookmark Current Page** öppnas en ruta där du får välja var du vill lägga bokmärket. Klicka på **Favorites** så att den mappen är markerad och tryck på OK. Nu kommer bokmärket synas i huvudmenyn.

Instrumentsökning (*Search...*)

I sökfältet kan du söka på alla instrument i SIX Telekurs databas. Du kan söka på ticker, namn, ISIN eller olika förkortningar. En nyhet i Edge är att du härigenom har tillgång till historiska slutkurser på alla instrument – även de som inte ingår i ditt abonnemang. Historiken är också utökad till över 32 års historik.



Sidkonstruktion

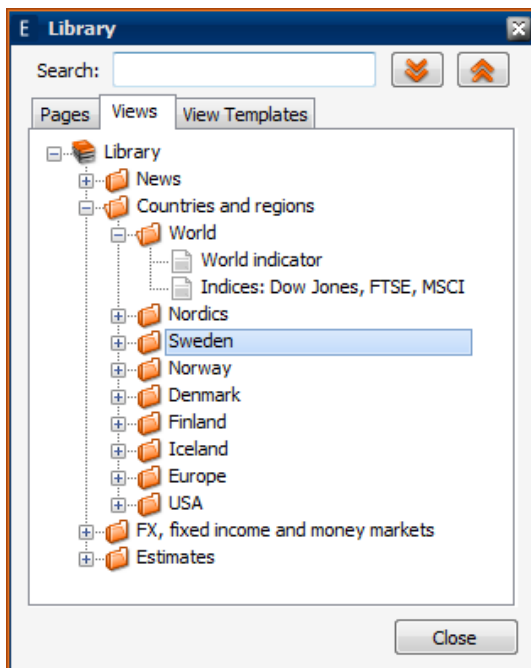
Arbetsytan i Edge 4.0 består av sidor med fritt flytande fönster med "magnetiska" kanter som lätt lägger sig kant-i-kant med varandra. Det är därför lätt att bygga ut en befintlig sida genom att via biblioteket öppna upp de fönster du vill använda eller tar fram genom högerklick och sedan placera ut dem.

När du har byggt din sida kan du spara den som en mall. På så sätt kan du sedan använda den för att arbeta mot samtliga marknader. Se "*Spara en sida*" nedan.

Att bygga med en färdig sida som grund

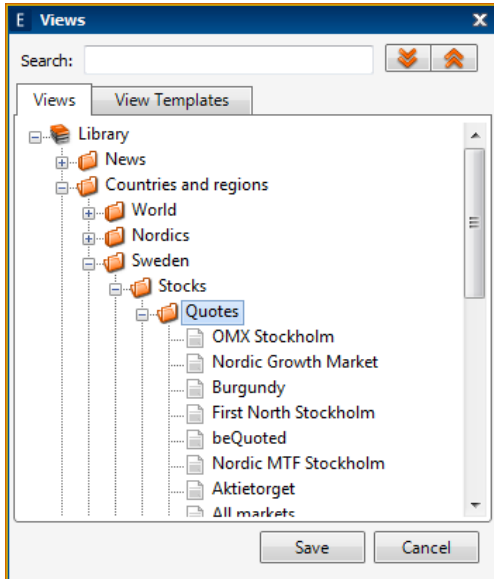
Om du vill använda en av de färdiga sidorna som grund för din egen sida så öppnar du upp **Open Library** via **E Edge Menu**. Klicka på fliken **Views** i det fönster som öppnas och därefter på länken till det fönster du vill öppna.

Ytterligare objekt till din sida hittar du under fliken **View Templates**. Läs mer om länkning och hur man sparar sidan på nästa sida.



Att bygga en helt ny sida

Om du vill bygga en sida från grunden klickar du på **My Edge** i huvudmenyn och väljer **Create New Page Template**. En ruta från biblioteket öppnas där du kan börja välja innehållet i din sida.



I övrigt fungerar sidkonstruktionen på samma sätt som i fallet ovan då du bygger vidare på en befintlig sida.

Länkning

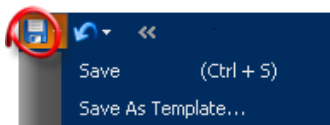
Länka ihop dina nya fönster med exempelvis aktielistan genom att i de nya fönstrens övre list klicka på länkingsikonen. Välj där exempelvis **SSE:Stock List**. Du ser vilket fönster du länkar till genom att dess övre list blir orange.

Notera att du i Edge kan länka ett fönster till olika källor.



Spara en sida

När de nya fönstren är utplacerade och länkade är det bara att klicka på Save-ikonen längst upp till höger i huvudmenyn. I menyn som öppnas väljer du **Save As Template** och ger sidan ett namn.



Väljer du istället alternativet **Save** i denna meny så sparas din förändring för vald sida, utan möjlighet till namnbyte.


Högerklick...

Genom hela Edge kan du arbeta med högerklick. Varje fönster på sidan har inställningar eller ytterligare information att ge som du kommer åt genom att högerklicka i det. Du kan även nå inställningar genom att högerklicka i ramarna på de olika fönstren i din sida. Läs mer om detta nedan.

... i ett fönster

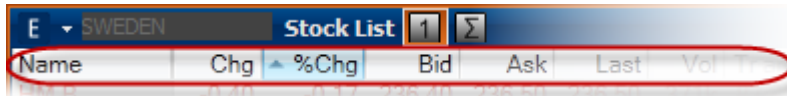
Om du högerklickar på ett instrument i exempelvis aktielistan öppnas en meny som ger dig åtkomst till nästintill all information tillgänglig i Edge. Denna information finns tillgänglig på både bolags- och marknadsnivå. Här finns även tillgång olika metoder för att bevaka och hantera egenbyggda sidor, marknadsinformation, alarm, egna instrumentlistor samt tabellinställningar och egenskaper.

Se nedan för en presentation av de vanligaste alternativen under högerklick.

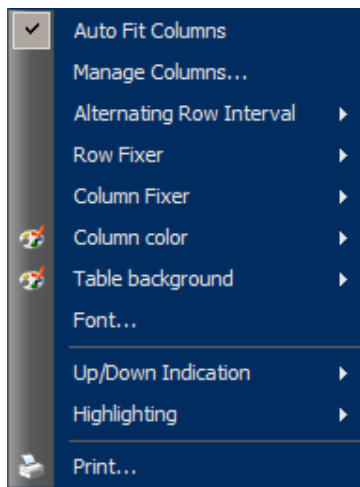
 Chart ▶	Här finns ett antal förskapade analysmetoder samt applicerbara formler.
 Trading ▶	Orderböcker, avslutsticker, WVAP, portföljvy och egna ordrar.
 Broker statistics ▶	Marknadsstatistik samt mäklarstatistik.
 News ▶	Bolagsspecifika nyheter.
 Derivatives ▶	Optioner, optionssimulator och warranter.
 Performance ▶	Kursutveckling, omsättning på vald marknad, samt vinnare och förlorare.
 Estimates ▶	Inquiry Financial och SIX Estimates för kvartal och år.
 Information ▶	Infionals Corporate Focus, SIX Company Information och Inquiry Financial.
 Index ▶	Marknadsindex, sektormedlemmar, indexkonstituenten.
 Bonds & rights ▶	Obligationer, premieobligationer, teckningsrätter och konvertibler.
 FX & MM ▶	Valutakurser, valutaindex, räntor.
 Funds ▶	Fonder samt ETF:er.
 International ▶	Världsindikatorn.

Notera att de flesta fönster du öppnar genom högerklick i aktielistan kan länkas in och sparas in i din sida. Se det föregående avsnittet Sidkonstruktion på sidan 10 för mer information gällande detta.

... i en kolumnrubrik



Genom att högerklicka på en kolumnrubrik i en instrument- eller aktielista (se ovan) får du tillgång till nedanstående meny, vilken kan användas för att ändra färger, utseende eller lägga fram vilka kolumner som skall finnas tillgängliga, samt i vilken ordning dessa skall illustreras.



Via **Manage Columns...** ändras synliga kolumner samt ordning på dessa.

Column colour samt **Table background** erbjuder funktioner för att ändra färgläggning samt färgschema i vald aktie- eller instrumentlista.


... i en fönsterram

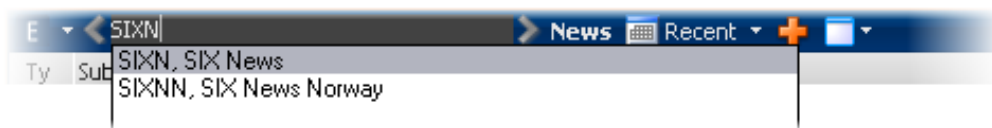


Om du högerklickar i en ram kan du bland annat öppna en kopia av det befintliga fönstret (**Duplicate**), ställa in typsnitt, spara dina listinställningar som mall i biblioteket samt exportera till Excel. Du kan dessutom återställa till grundinställningar genom **Restore defaults**.

Nyheter

I utgångsläget visas alla nyhetskällor du har tillgång till i nyhetsfönstret. Det kan vara intressant att filtrera nyhetsflödet vilket görs i det gråa textfältet uppe till vänster i nyhetsfönstret.

Klicka i textfältet och skriv till exempel tickerkoden för ett företag för att filtrera på nyheter för det bolaget specifikt. Du kan lägga till ett flertal filter såsom nyhetskällor, ämnen eller sektorer. En förteckning över möjliga filter finns under ikonen . I bilden nedan sätts ett filter för att visa nyheter från Nyhetsbyrån SIX.



I nyhetsfönstret finns det även en kalender för att söka upp historiska nyheter. Denna nås lättast via att skriva in filtret, "**Kalender**" i textfältet. Andra exempel på olika filter är "**Estimates**" för SIX Estimates utskick gällande estimatdata, "**Macro**" för relevanta makronyheter samt "**Flash**" för att plocka ur flashnyheter och resultatflashar.

Grafer

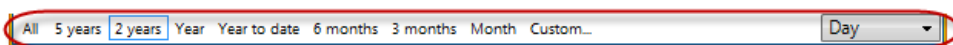
Edge har ett kraftfullt och smidigt grafverktyg där det är lätt att göra jämförelser mellan instrument, applicera tekniska metoder, rita, se nyheter eller rapportdatum. Du gör enkelt jämförelser mellan instrument genom att dra och släppa in dem i grafen.

I bilden nedan är fyra områden i grafen markerade med rött. Där hittar du inställningar eller menyer för att arbeta med grafverktyget.



Tidsperioder, ticklängd och zoom

I grafens underkant finns ett antal förbestämda tidsperioder. Dessa varierar beroende på vilken ticklängd du har valt i rullmenyn till höger. I den rullmenyn kan du växla mellan intradags- och historiska grafer genom att byta ticklängd till exempelvis Tick eller Minute. Det går även att välja längre uppdateringsperioder, såsom Month eller Year, för att få en lämplig uppdateringsfrekvens även vid långa grafer på 30 år eller mer.



Zooma in specifika perioder i grafen genom att hålla ner vänster musknapp samtidigt som du mäter upp den tidsperiod du är intresserad av. Datumen ser du i underkanten när du för musen över grafen.

Via **Custom...** går det även utmärkt att skräddarsy grafskalan så att det finns utrymme framför och ovanför/under grafen för att rita trendlinjer och analysera riktning. Denna funktion gör det även möjligt att exakt specificera tidsperioder.

Instrumentspecifika inställningar

Varje instrument som visas i grafen får en egen meny där du kan ändra färgsättning, graftyp, ytterligare information om instrumentet som rapporter, högsta-/lägstakurser, lägga till teknisk analys m m.

ERIC B.SSE Close

Notera alternativet **Scale mode**. Där kan du välja om skalan ska vara logaritmisk eller om du vill att jämförda instrument *inte* ska indexeras mot varandra med alternativet **Linear**.

Alternativet **Formulas** låter dig skapa egna beräkningar utifrån tidsserierna i Edge. Skriv ditt uttryck i fältet Expression och tryck på **Evaluate**. Du kan sedan tilldela instrument till dina variabler genom att antingen dra och släppa ifrån tabellerna i Edge till fältet **Source**, eller söka genom att skriva namnet på instrumentet i samma fält. I exemplet nedan valutajusteras guldpriset med dollarkursen.

Variable name:	Source:	Price type:
x	= Linked	Close
dollarkurs	= XXF-USDSEK.MMINT Mid	Close

I detta fall är variabeln x länkad till huvudinstrumentet i grafen så att formeln kan appliceras på andra instrument. Resultatet presenteras som en ny tidsserie i grafen. Denna kan flyttas till en ny panel genom menyalternativet **Move to new panel**.

Fler grafverktyg

Överst i grafen visas en list med instrumentinformation. Bakom den finns en meny med fler verktyg för att arbeta med grafen. De visas om du för muspekaren uppåt i grafen.



Sök instrument att lägga till i grafen.



Avancerade inställningar för att bestämma presentationen av informationen.



Rita trendlinjer med larm som löser ut om grafen bryter linjen. (Öppnar en ny meny med alternativ i grafens överkant.)



Ritverktyg för teknisk analys. (Öppnar en ny meny med alternativ i grafens överkant.)



Återställer avancerade inställningar.



Växla grafens innehåll till tabelläge för exempelvis export till Excel.



Skriv ut grafen.



Förhandsgranska utskriften.



Länka grafen till en eller flera instrumentlistor.

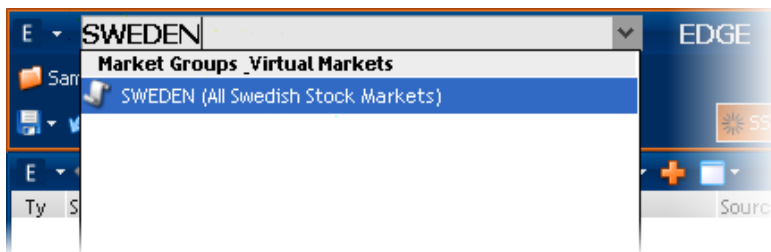
Avancerade funktioner

Det här avsnittet är avsett att visa på ett antal användbara funktioner för dig som är intresserad av att utnyttja den fulla kapaciteten och flexibiliteten hos Edge 4.0.

Virtuella marknader


I Edge kan du lägga ihop olika marknadsplatser i samma aktielista. På detta sätt har du snabb tillgång till alla instrument från de valda marknadsplatserna då samtliga står att finna i aktielistan.

Det finns en fördefinierad virtuell marknad som innehåller de svenska börserna. Den kommer du åt genom att skriva **SWEDEN** i fältet högst uppe i vänster, följt av [Enter]. Efter detta får du upp en lista av sidor som du kan applicera på din virtuella marknad.



Du kan även skapa din egen virtuella marknad genom att gå in på **Edit Settings** (se sid 8) och under fliken **Virtual Markets** klicka på **Add**. Ge först din marknad ett namn och en beskrivning. Bocka sedan för de marknader du vill ska ingå och klicka på OK. Ta fram din virtuella marknad på samma sätt som marknaden **SWEDEN** ovan.

Aggregerade aktielistor

I Edge är det möjligt att aggregera priser från olika marknader i en och samma aktielista. Det går även att expandera underliggande instrument för att få fram köp- och säljkurser från samtliga marknader. Detta erbjuder en oanad överblick över hur enskilda instrument handlas på ett stort antal marknader samtidigt. För att visa en aggregerad aktielista, klicka på ikonen  i aktielistan.

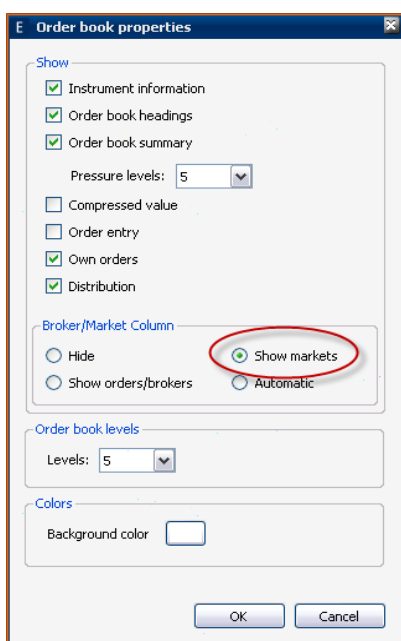
Se nedanstående bild för hur den aggregerade aktielistan illustreras i Edge.

Name	Chg	%Chg	Bid	Ask	Last	Mkt
▶ AAK*	-0,33...	-0,19	177,50	178,50	178,00	BURG
▲ ABB*	4,075	2,93	143,00	143,20	143,10	BURG
ABB	4,30	3,10	143,00	143,20	143,20	SSE
ABB	4,00	2,88	143,00	143,20	143,10	TRQX
ABB	4,00	2,88	143,00	143,20	143,10	CHI-X
ABB SEK	4,20	3,02	143,00	143,20	143,20	BURG
▶ ACAN B*	-0,075	-0,64	11,70	11,75	11,70	BURG
▶ ACAP A*	-	-	50,00	55,00	-	BURG

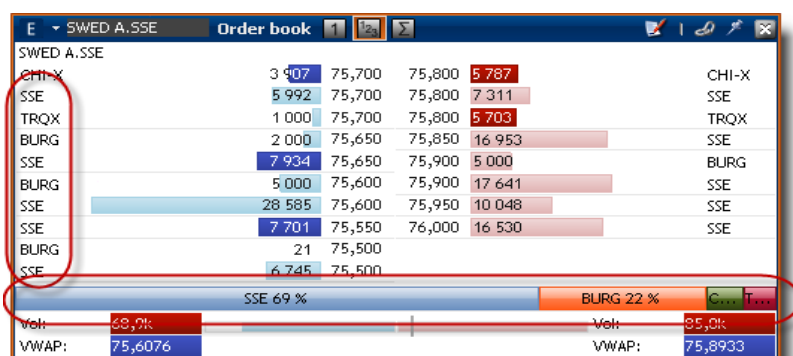
Aggregerad orderbok

För instrument som handlas på olika marknader kan du få in volymerna för de olika marknaderna i en och samma orderbok, givet att det är *samma instrument* och att valutan är samma. Det finns olika alternativ i orderboken för att presentera detta. Se nästa sida.

För att se volymer på de olika marknaderna högerklickar du i orderboken och väljer **Properties**. I rutan som öppnas bockar du för **Show markets**.



De tre ikonerna i överkanten av orderboken ger dig möjlighet att välja mellan Enkel, Konsoliderad eller Aggregerad orderbok. På bilden nedan har den konsoliderade orderboken valts. Nu visas volymerna på varje prisnivå för respektive marknad bredvid varandra i orderboken.



Konsoliderade och Aggregerade orderböcker ger även insikt i orderbokens volym sett utifrån de olika handelsplatserna. I detta fall ser vi exempelvis att 69 % av orderbokens synliga orders lagts via Nasdaq OMX (SSE), 22 % är upplagda via Burgundy o s v.

Fönster-i-fönster (*Dockning*)

För att spara plats och samtidigt hålla närliggande information samlad kan du docka ihop olika objekt som instrumentlistor, orderböcker eller grafer i ett och samma fönster. Håll ner [Shift] samtidigt som du håller ner vänster musknapp och drar in ett fönster över ett annat. Du får då en ikon mitt i fönstret. För pekaren över den ikonen och släpp musknappen så lägger sig objekten som flikar i fönstret. Se bild nedan.

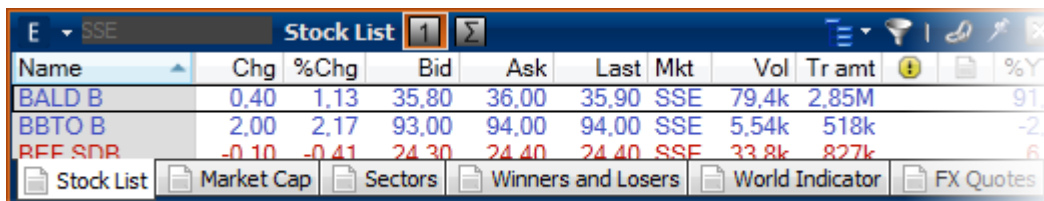


Välj fliknamn


Fönster som "dockats" enligt "fönster-i-fönster"-principen ovan, kan även att tilldelas specifika namn.

Detta görs genom att högerklicka på vald tab, och sedan välja **Rename**.

På detta sätt går det att skapa en multipel tab-vy med egentilldelade namn, enligt exempel nedan.




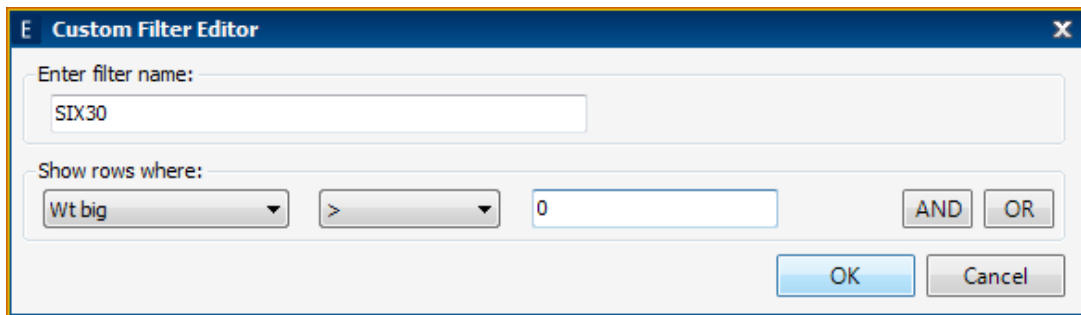
Pin och Always on Top

Pin-ikonen  som finns i varje fönster på din sida gör att just det fönstret ligger "framför" alla andra sidor i Edge. Det förblir då synligt oavsett vilken sida i Edge du väljer att öppna.

En utveckling av detta är **Always on Top**-funktionen som du finner om du efter att ha "pinnat" ett fönster högerklickar i övre ramen på fönstret och väljer **Always on Top**. Resultatet är att just detta fönster kommer ligga främst och synas oavsett vilket annat program du använder.

Filter

Du kan lägga ett filter på en aktielista genom att klicka på ikonen  i fönsterramen. Filtret gör att endast de instrument som stämmer på de kriterier du sätter upp visas. Som exempel kan du prova att lägga ett filter enligt bilden nedan.



Nu visas en lista över SIX30-bolagen.



Filterfunktionen kan även användas på en avslutsticker för att exempelvis endast visa avslut över ett visst belopp, eller med en specifik aktör som köpare eller säljare.

Ett tips är att kombinera filterfunktionen med fönster-i-fönsterfunktionen ovan för en praktisk hantering av listor med olika innehåll.

Grafmallar

Om du har en specifik grafkonfiguration som du vill kunna använda på olika instrument utan att behöva göra om inställningarna varje gång kan du spara dina inställningar som en mall. Gör dina inställningar i en graf och högerklicka därefter i övre ramen på grafen och välj **Save As Template**. Ge din konfiguration ett namn och klicka på **OK**. Din mall finns nu färdig att använda på vilket instrument som helst under **Charts**-menyn som nås via ett högerklick i aktielistan.

Profit/loss i egna instrumentlistan

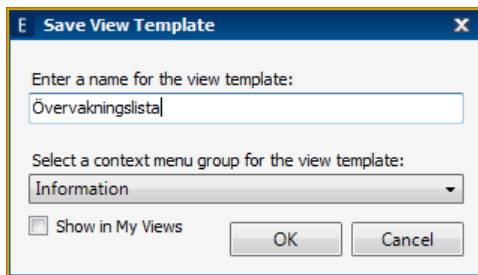
I din egen instrumentlista kan du lägga till innehav samt anskaffningsvärde på instrumenten. Öppna en egen instrumentlista (se sid 7.) Klicka på ikonen  och därefter på  bredvid. I fönstret som öppnas klickar du på **Add** och skriver in dina värden. Avsluta med **OK** och **Close**.



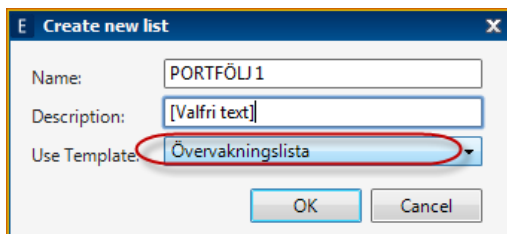
Spara konfiguration av instrumentlistor

Det går utmärkt att spara konfigurationen av egna instrumentlistor genom att högerklicka i kolumnrubriken för att sedan välja **Save as Template**. På detta sätt kan strukturer med valda kolumner sparas som en mall med ett visst namn.

Se bild på nästföljande sida.




Notera även att denna mall går att spara under en given grupp i kontextmenyn. Sparade listmallar går sedan välja via **Use Template**, när en ny lista skapas.



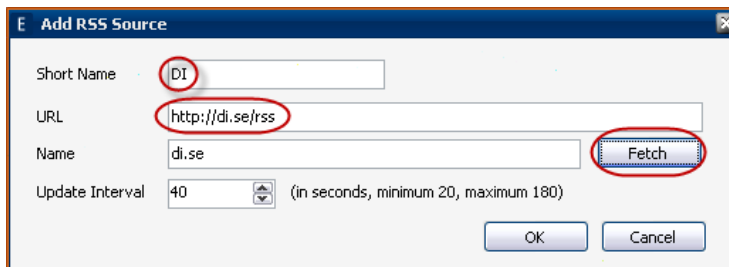
RSS-nyheter

RSS är en funktion som hämtar nyhetsrubriker från sidor på Internet. Nyheter från de valda källorna presenteras sedan i ditt nyhetsfönster i Edge. Utifrån dessa rubriker kan du sedan öppna artiklarna på respektive webbsida.

Öppna den webbsida som du vill hämta nyheter från. Leta på webbsidan efter ikonen  alternativt förkortningen RSS (notera att alla sidor inte har denna tjänst).

Kopiera den länk som hemsidan hänvisar hämtningen till, exempelvis <http://ditrader.di.se/News/rss.aspx> för nyheter från di.se.

Öppna **Edit Settings** (se sid 8), gå till fliken **RSS** och välj **Add**. Skriv in det namn du vill ge din nyhetskälla och klistra in länken. Klicka på **Fetch** för att verifiera kopplingen. Avsluta med **OK**.



Bocka för de källor du vill hämta nyheter från på RSS-fliken under Settings. Du kan nu plocka ut samtliga RSS-nyheter genom att skriva "RSS" i nyhetsfiltret.

Widgets

Högst uppe till höger återfinns fyra Widgetsfönster. Dessa erbjuder ett överskådligt perspektiv över valda instrument. Genom drag-and-drop kan instrument flyttas från exempelvis en aktielista eller en indexlista direkt till valt fönster. Håll muspekaren över den högra kanten av valt widget-fönster för att få fram den skiftnyckel, från vilken inställningarna för det valda fönstret kan nås. Via denna funktion går det exempelvis både att styra vilka värden som visuellt skall visas för valt instrument, samt att koppla in klockor kopplade till vald tidszon.

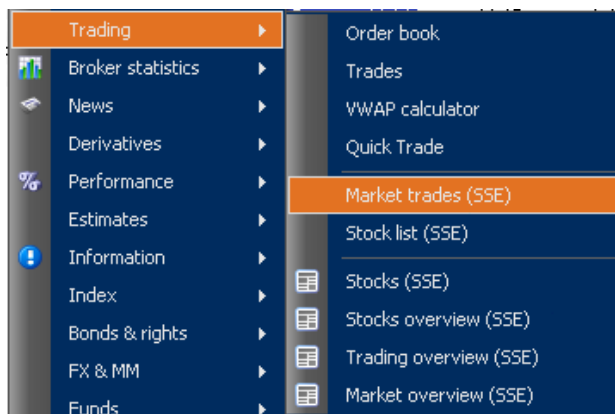


VWAP-beräkning av avslut

Markera ett antal avslut i en avslutsticker genom att hålla in Shift eller Ctrl när du klickar. När du för musen över området kan du se det volymvägda genomsnittspriset, antal avslut och totala volymen för de markerade avsluten.

Avslut för en specifik portfölj

För att se avslut på en specifik portfölj öppnar du först en avslutsticker för en hel marknad genom högerklick eller biblioteket

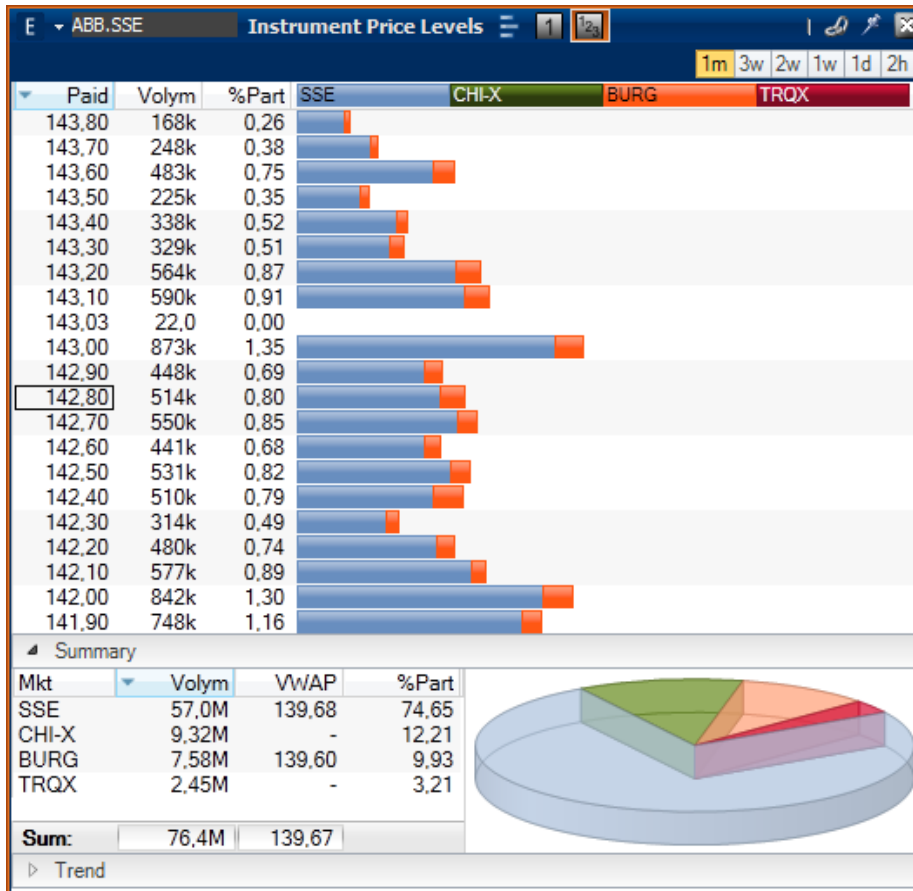


I det svarta fältet uppe till vänster där börskoderna står skriver du namnet på din portfölj.

E - ÖVERVAKNING Market Trades					
Id	Paid	Vol	Buyer	Seller	Txn time
HQ	7,00	2 014	NDS	AVA	16:20:54
G5EN	22,20	435	NON	AVA	16:20:54
HQ	7,00	1 228	NDS	SHB	16:20:53
NOKI-SEK	51,25	50	AVA	KEM	16:20:52
NOKI-SEK	51,25	50	AVA	KEM	16:20:52
NOKI-SEK	51,25	520	AVA	TMC	16:20:52

Instrument price level

Denna vy visar en översikt över de olika prisnivåerna till vilka ett avslut har skett för en specifik aktie. Dessa priser kan även aggregeras för de olika marknaderna och det är även möjligt att byta mellan aktuell översikt samt trendvy.



Du hittar **Instrument price level** under **Library** -> [View Templates] -> **Trading information**.